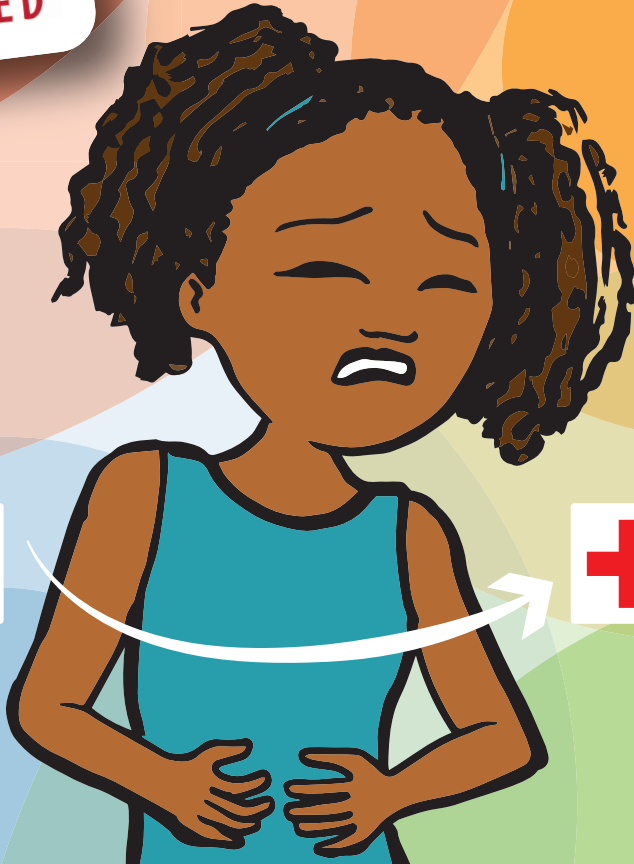




RoFSED



Drépanocytose & crise douloureuse

La prise en charge de la maison à l'hôpital

À la maison

Tu es à la maison et tu as une crise douloureuse ?



... prends tes médicaments anti-douleur

① **PARACÉTAMOL** (Doliprane®, Efferalgan®)

4 fois par jour • toutes les 6 heures

② **IBUPROFÈNE** (Advil®, Brufen®, Nurofen®)

sauf si symptôme digestif (diarrhée, vomissement)

4 fois par jour • toutes les 6 heures

(Nureflex®) 3 fois/jour • toutes les 8 heures

③ **Avant 15 ans : TRAMADOL** (Contramal®, Tramadol®, Topalgic®)

4 fois par jour • toutes les 6 heures

Après 15 ans : ASSOCIATION DOLIPRANE ET CODÉINE
(Codoliprane®, Efferalgan Codéiné®, Dafalgan Codéiné®)

3 à 4 fois par jour



... et pense à noter l'heure

... surveille aussi ta température et ta pâleur (conjonctives, paumes de main ou plantes de pieds)

Vérifie ta pâleur avec l'aide d'un adulte.

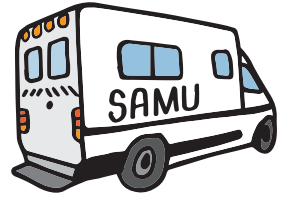


... et pense à boire beaucoup plus que d'habitude





... mais la douleur ne passe pas ou est très intense ?
Alors il vaut mieux aller à l'hôpital.



Si tu ne peux pas y aller en voiture, les services d'urgence t'y amèneront

Depuis le téléphone de la maison,
il faut composer le **15** pour le SAMU,
le **18** pour les pompiers ou encore le **112**

Avec un **téléphone portable**,
il faut composer seulement le **112**

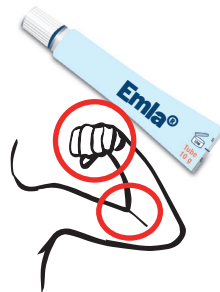
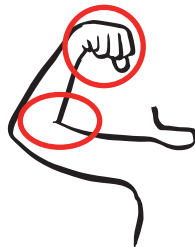
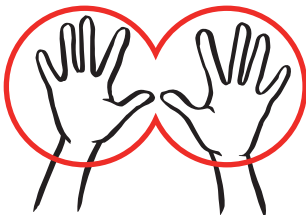
Avant de partir, n'oublie pas de...

- **prendre ton carnet de santé**

Ils en auront besoin à l'hôpital pour mieux te connaître.

Je le donnerai en arrivant aux urgences

- **mettre l'Emla® sur la zone entourée sur le dessin**
pour ne pas sentir la piqûre.





On va regarder si tu as de la fièvre,
si tu as les yeux jaunes,
si tu es pâle...



Si on te fait une prise de sang...
c'est pour vérifier ton taux d'hémoglobine
et ainsi voir si tu ne manques pas
de globules rouges.



Si on te pose une perfusion...
c'est pour t'hydrater et te passer des médicaments
contre la douleur, appelés « antalgiques »
ou des antibiotiques contre les infections
bactériennes.



Si tu as de la fièvre...
on te fera une prise de sang
et probablement une radio
(surtout si tu as une douleur du thorax ou une gêne respiratoire)
ainsi qu'un prélèvement d'urines.



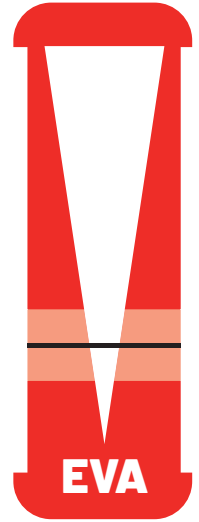


**Pour savoir quel médicament
antalgique te donner,
on va te demander...**

• **d'évaluer ta douleur**

Cette réglette va nous aider à comprendre combien tu as mal.

• **de nous dire où tu as mal**



**Pour te soulager, on te fera du Meopa
et on te donnera des antalgiques
plus forts si nécessaire**

(Nalbuphine : Nubain®, morphine)

**Le médecin des urgences
va t'examiner.**

Je vais t'ausculter si tu veux bien



Dans le service à l'hôpital

Bienvenue dans le service !

Je suis le docteur
spécialiste de la drépano
et passerai tous les jours
pour t'examiner.

Moi, je suis le kiné,
je viendrai te faire souffler.

Moi, je suis l'infirmière et
je te présente l'aide-soignante.
On passera te voir très souvent
dans la journée !



**Tu vas rester quelques jours avec nous...
N'HESITE PAS A NOUS APPELER DÈS
QUE TU AS BESOIN !**



Dans ta chambre, il y aura ...

- un **lit** pour te reposer
- et souvent une **télévision**
- un **fauteuil** pour que papa ou maman puisse rester auprès de toi
- dans certains hôpitaux, un **professeur d'école** te fera travailler...
... des **animateurs** et des **bénévoles** te proposeront des activités





RoFSED

Réseau ouest Francilien de Soins
des **Enfants** atteints
de **Drépanocytose**

RoFSED

Hôpital Necker - Enfants Malades • Porte N4, 2ème étage

149 rue de Sèvres

75015 Paris

M13 **M**10 Duroc **M**6 Sèvres-Lecourbe

Tél. **01 44 49 56 09** • **06 61 35 36 88**

coordination-secretariat@rofsed.fr



www.rofsed.fr